



Factura Electrónica en México Resumen 2009

Contacto:
cfid@facturasat.com

Introducción:

La factura electrónica en México desde sus inicios en el año 2004 fue una alternativa opcional en la que se podían inscribir las compañías que así lo solicitarán por convenir a sus procesos de negocio que los apoya a la reducción de costos y automatización de sus procesos.

Sin embargo de acuerdo a las nuevas modificaciones en el código fiscal de la federación se está considerando cambios muy importantes que involucra a muchos jugadores en el proceso en donde se considera que a partir del año 2010 se obligatorio para muchos sectores.

El SAT también está considerando cambios muy importantes en el modelo actual mirando los modelos que se utilizan en otros Países como Brasil, Chile y Argentina.

A su vez el SAT también pone a disposición de los pequeños contribuyentes una aplicación gratuita para la emisión de los comprobantes fiscales digitales.

Atentamente,

Mario Pérez Villeda

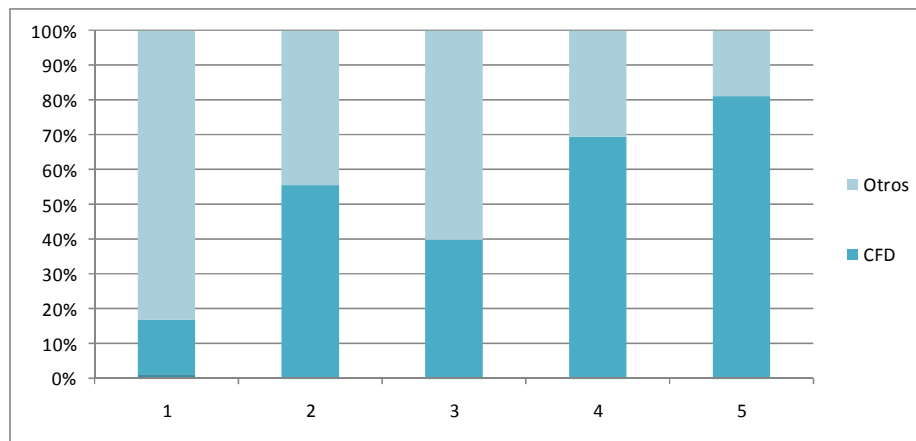
www.facturasat.com
cfid@facturasat.com

De acuerdo a las últimas cifras reportadas por el SAT el número de contribuyentes que han incursionado en el modelo de la factura electrónica ha vendido creciendo constantemente.

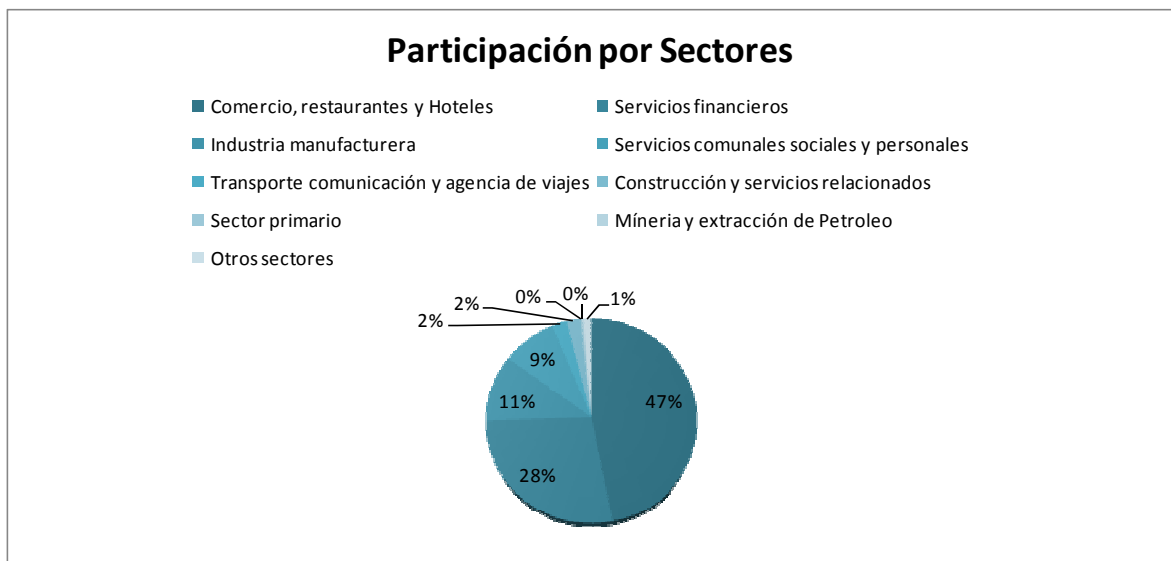
Las cifras reportadas por el SAT al 30 de septiembre del 2009 se ve una participación de 23,843 contribuyentes en los que 15,996 son personas Físicas y un total de 7,847 personas morales.

Los grandes contribuyentes suman un total de **1,662** compañías contra **22,181** desglosado en Personas Físicas y PYMES. Lo que indica que las pequeñas compañías pueden adaptarse más rápido a un modelo de factura electrónica debido a que no deben de hacer grandes requerimientos técnicos en sus infraestructura de operación comparada con las grandes compañías que en la actualidad necesitan de un proceso mucho más complicado para su adopción debido a la adaptación de sus sistemas contables.

La cifra del SAT nos indica que en la actualidad se han emitido 249,247,399 comprobantes fiscales digitales.



Los sectores en donde más se han integrado los comprobantes fiscales digitales está teniendo una mayor participación la empresa de los servicios, restaurantes y hoteles que representa un 46.9% de la participación considerado la parte del sector primario solo el 0.3 % de participación.



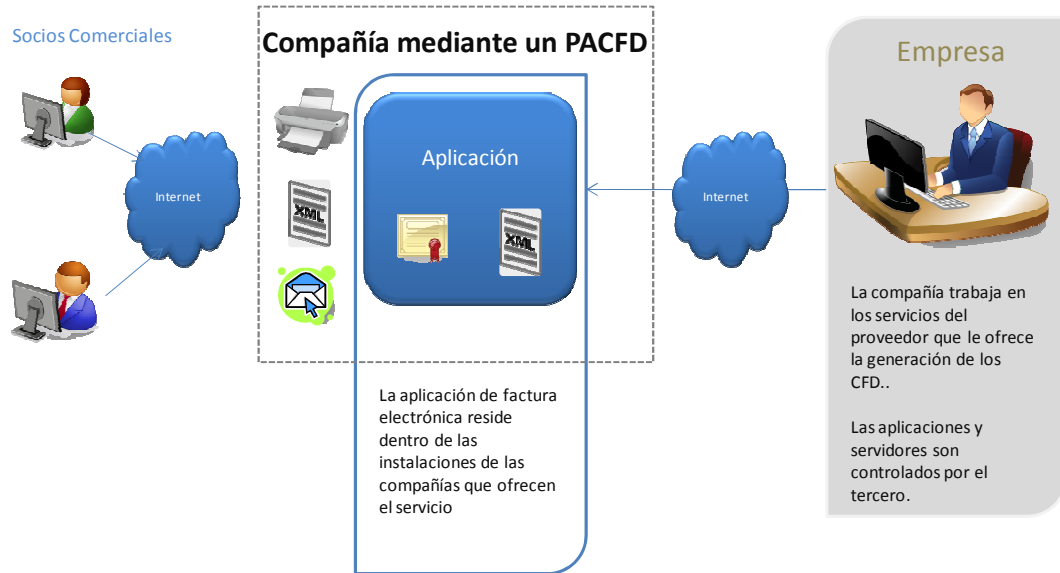
Las diferentes alternativas que en la actualidad se encuentran en el mercado algunas de ellas deben de estar en la modalidad de PACFD (Prestador Autorizado para la emisión de Comprobantes Fiscales Digitales) debido a que están realizando algún proceso fuera de las instalaciones de las compañías que contratan el servicio como por ejemplo la generación del XML (anexo 20) en donde en la actualidad existen publicadas por el SAT 19 proveedores y 4 más en proceso de certificación.

Las otras alternativas como la venta del software de factura o el componente para la generación del encriptado siempre que se encuentren en las instalaciones de las empresas que contratan o compran el servicio no están obligadas a realizar la certificación del SAT debido a que caen en el esquema **“por sus propios medios”**.

Muchas de las compañías que actualmente se encuentran en el mercado y que ofrecen las soluciones mediante un portal Web o un modelo de renta de la aplicación deberán de estar certificadas para ofrecer el servicio. De lo contrario es obligación de las empresas que contraten el servicio requerir esta certificación.



Alternativas



Estas alternativas tienen sus propias ventajas si se comparan en funcionalidad y la parte de costos.

Un ejemplo: Una compañía que en la actualidad tienen un volumen mensual de 1,300, 200 notas de crédito, 100 notas de cargo. En donde se emiten 2 copias por factura y de las cuales 433 son enviadas por mensajería.

Los costos promedio de cada CFD es de 3.25 centavos y el costo de la mensajería es de \$ 45.00 pesos.

Documentos Emitidos por mes			
Facturas	1,300	Copias emitidas	2,600
Notas de crédito	200	Copias emitidas	400
Notas de cargo	100	Copias emitidas	200
Documentos enviados por mensajería			
Facturas emitidas	433		
Notas de crédito	0		
Notas de cargo	0		

Gastos de operación	Importe Mensual	Primer Año	Segundo Año	Tercer Año	Cuarto Año	Quinto Año
Gastos Factura	12,675	152,100	304,200	456,300	608,400	760,500
Gastos Nota de Crédito	1,950	23,400	46,800	70,200	93,600	117,000
Gastos Nota de Cargo	975	11,700	23,400	35,100	46,800	58,500
Gastos Mensajería Factura	19,500	234,000	468,000	702,000	936,000	1,170,000
Gastos Mensajería Nota de Crédito	0	0	0	0	0	0
Gastos Mensajería Nota de Cargo	0	0	0	0	0	0
Costo Acumulado	35,100	421,200	842,400	1,263,600	1,684,800	2,106,000

ROI (Retorno de la inversión)

De acuerdo a los datos anteriores podremos realizar un retorno de la inversión considerando que esta compañía utilice el servicio mediante un PACFD. Con los siguientes costos.

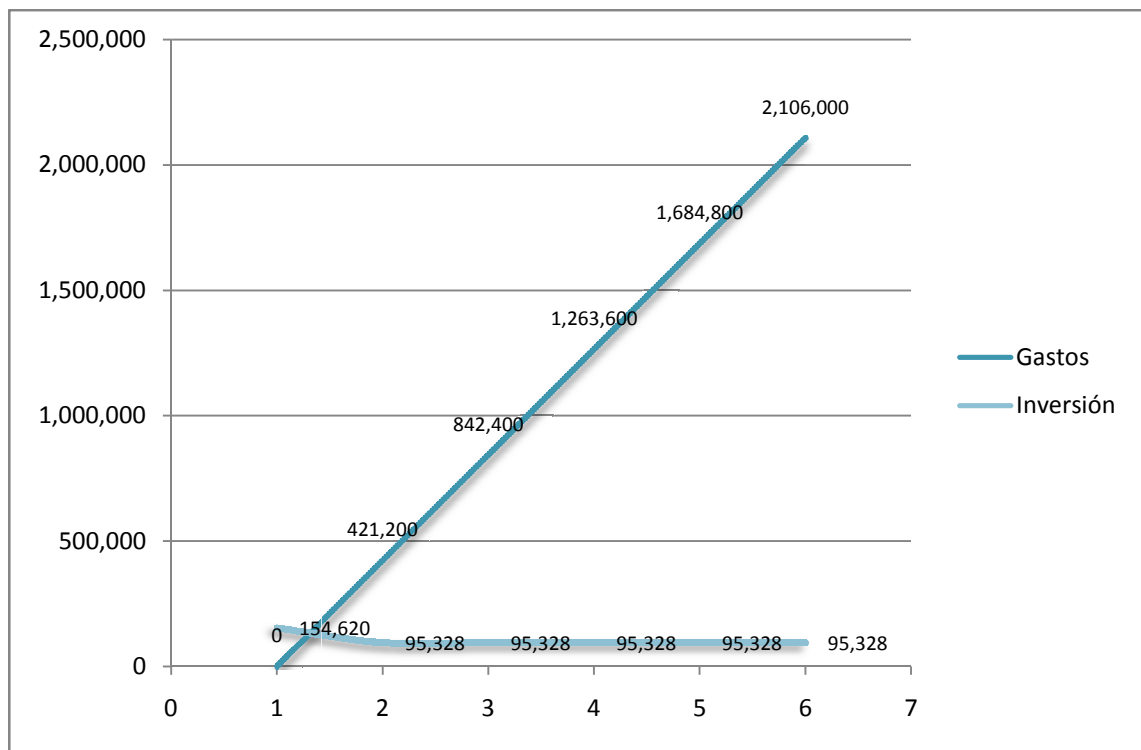
- **Costos iniciales de alta de los servicios:**

Rubros	Total	Costo Mensual
Alta de servicio	42,900	7,944
Consultoría	111,720	
Otros	0	
Inversión Inicial	154,620	

- **Costos concurrentes a 5 años**

Inversion inicial	Inversión	Costo 1 er año	Costo 2do. Año	Costo 3er año	Costo 4to año	Costo 5to año
Costo sin Iva	154,620	95,328	95,328	95,328	95,328	95,328

Considerando los costos acumulados nos da un total a 5 años de \$ 631,260 sin iva en donde se establece que no existirá incremento en los costos de operación y sin considerar costos adicionales de resguardo de la información.



Si requiere saber el retorno de su inversión en la parte de la emisión puede solicitarlo vía internet sin costo: www.facturasat.com/roi.htm

Los sectores que en la actualidad están integrando a sus proveedores en la recepción de la factura electrónica están realizando diferentes tipos de requerimientos que deben de cumplir como son:

- Addenda
- Concepto_Complemento
- Medio de comunicación
- Acuses electrónicos

Sectores Retail		
Compañía	Addenda	Comunicación
Calimax	Amece	Propietario
Chedraui	Amece	Propietario
Comercial Mexicana	Amece	AS2/S-FTP
Coppel	Amece	Web Services
Grupo Corvi	Amece	Propietario
HEB	Propietario	Propietario
Liverpool	Concepto_Complemento	S/FTP
Sanborn's	Propietario	Web Services
SEARS	Amece	Propietario
Soriana	Amece	Propietario
Super Compras	Amece	Propietario
The Home Depot	Propietario	Propietario
Wal-Mart	Amece con EDI	AS2

Sectores Automotriz		
Compañía	Addenda	Comunicación
V.W.	Propietaria	oftp
Daimler	Propietaria	http/s

Sectores Asegurador		
Compañía	Addenda	Comunicación
Mapfre	Propietario	Propietario
Banorte	Propietario	Propietario
Genworth	Propietario	Propietario
ABA Seguros	Propietario	Propietario
Seguros Monterrey	Propietario	Propietario

Sectores Gobierno		
Compañía	Addenda	Comunicación
PEMEX	Propietaria	Propietario

Sectores

Sectores Fabricantes		
Compañía	Addenda	Comunicación
BIMBO	Amece	Propietario
AVON	Propietario	Propietario
Lóreal	Propietario	Propietario
CEMEX	Propietario	Propietario
FEMSA	Propietario	web services

Otros Sectores		
Compañía	Addenda	Comunicación
Elektra	Propietario	Propietario
Homex	Propietario	Propietario

Por lo que encontramos que las compañías que están utilizando a terceros para la comunicación propietaria deben de pagar el medio de comunicación para hacer llegar la información, lo que está haciendo caro el proceso de adopción.

Tendencias

De acuerdo a las últimas publicaciones definidas por el SAT las tendencias que se aplicarán para el año 2010 son los siguientes:

- Aparecerá la versión 2.1. del anexo 20.
- Se hace obligatorio el uso de la factura electrónica.
- Los autoimpresores cambiarán su modalidad de operación.
- El SAT pone a disposición de los pequeños contribuyentes una aplicación gratuita de la factura electrónica en MI PORTAL.
- Se adaptará el modelo actual a uno de los esquemas que están rigiendo en otros países como Brasil, Argentina y Guatemala.
- Se crean sanciones a las compañías que no cumplan con los requerimientos establecidos por el SAT.

Bibliografía

Libro de Factura Electrónica (Editorial Tax)

Resolución Miscelánea Fiscal 2010.

SAT